

สรุปธาตุกรรมฐาน

ใช้สมาธิเป็นฐาน

ออกจากสมาธิ จิตตั้งมั่นดีแล้ว

ก็กำหนดให้เห็นความแข็งปรากฏ

โดยสภาวะที่แข็งตั้งแต่ศีระจรดเท้าทั้งหมด

ให้กำหนดเห็นสภาวะที่กระด้างหยาบที่ปรากฏด้วยสภาวะที่
กระด้างหยาบตั้งแต่ศีระจรดเท้า

ให้กำหนดเห็นสภาวะที่หนักที่ปรากฏโดยสภาวะที่หนักตั้งแต่
ศีระจรดเท้า

ให้กำหนดเห็นสภาวะที่อ่อน ที่ปรากฏโดยสภาวะที่อ่อน ตั้งแต่
ศีระจรดเท้า

...สภาวะที่เบา ตั้งแต่ศีระจนจรดเท้า

...สภาวะที่นุ่ม ตั้งแต่ศีระจรดเท้า



เห็นด้วยความเป็นกองธาตุ โดยปราศจากความจำว่าเป็นหญิงเป็น
ชาย เป็นเราเป็นเขาเป็นสัตว์เป็นบุคคล เสียได้
เรียกว่าจตุธาตุวัตถาน
องค์ธรรมได้แก่ปัญญาที่ในมหากุศล



ผู้เจริญจตุธาตุวัตถาน จะต้องพิจารณาธาตุ ๔ ที่มีอยู่ในตน
ว่าโดยพิสตาร ปรวิ๒๐ อาโป ๑๒ เตโช๔ วาโย๖



หญิงชาย สัตว์ บุคคล มนุษย์ เทวดา พรหม นั้น หาใช้อื่นไม่ แท้ที่จริงคือธาตุดิน น้ำ ไฟ
ลม รวมกันเป็นกลุ่มเป็นกองปรากฏขึ้นมา เป็นรูปร่างสัญญาณ ตามอำนาจของกรรม จิต อุต
อาหาร

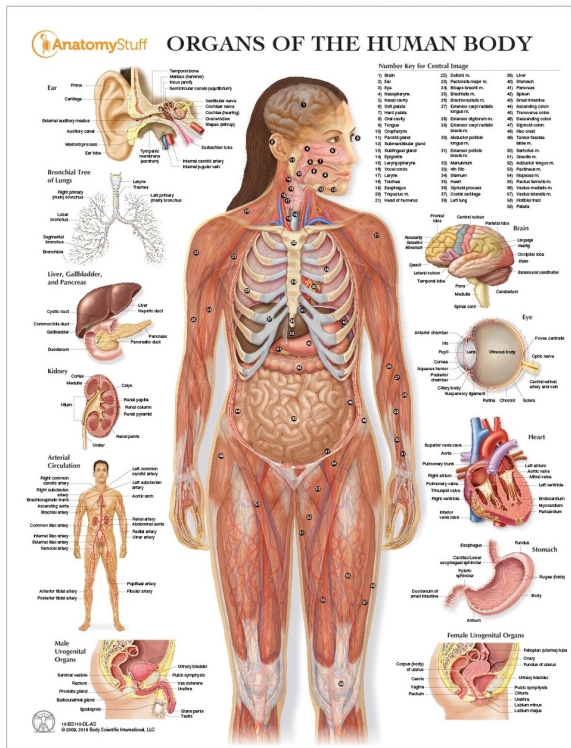
ติกขบุคคล

ผู้มีปัญญามาก สามารถพิจารณาโดยย่อได้

มันทบุคคล

ผู้มีปัญญาน้อย ไม่กว้างขวาง ต้องไล่พิสดาร ชาติภูมิ
จะปรากฏได้

ในกายนี้
กระดูก ๓๐๐ ท่อน
เส้นเอ็น ๙๐๐
ก้อนเนื้อ ๙๐๐ ชิ้น
ผิวหนังทั่วกายใหญ่โต
เท่าเม็ดมะขามป้อม
รูปร่างสัณฐานปรากฏขึ้น
มา
มีอากาศหอมล้อม



กระดูก เส้นเอ็น ก้อนเนื้อ ผิวหนัง ต่างควบคุมกันอยู่ เมื่อจะค้นคว้าหาสิ่งที่จริงปรากฏ
แล้ว ก็มีเพียงแต่ ปฐวีธาตุ(สิ่งที่แข็งอ่อน หนักเบา หยวน นุ่ม)
อาโปธาตุ (สิ่งใดที่มีลักษณะไหลและเกาะกุม) เตโชธาตุ (สิ่งใดที่มีลักษณะร้อนเย็น)
วาโยธาตุ (สิ่งใดที่มีลักษณะพยุงผลึก)

ร่างกายนี้ไม่มีจิตใจ
เป็นอภัยกถา
ปราศจากความวุ่นวาย
สูญจากความเป็นตัวตน ไม่มีอัตตาตัวตน
ไม่ใช่สัตว์ ไม่ใช่ชีวะอะไรทั้งสิ้น มีแต่ธาตุทั้ง ๔ รวมกันเท่านั้น



วิธีการมนสิการ

วจนโต พิจารณาโดยศัพท์ โดยถ้อยคำ
กลาปโต พิจารณาโดยความเป็นกลาป เป็นกลุ่ม
จุนนโต พิจารณาโดยความเป็นของละเอียดเล็ก
ลักษณะโต พิจารณาโดยลักษณะ รส ปัจจุบัญญัติฐาน คือลักษณะ กิจ อาการปรากฏ

พิจารณาโดยความต่างและเหมือนกัน
พิจารณาโดยความแยกออกจากกันได้และแยกออกจากกันไม่ได้
พิจารณาโดยความเข้ากันได้ เข้ากันไม่ได้
พิจารณาโดยความเป็นภายในภายนอกที่แปลกกันอย่างไร
พิจารณาโดยความสงเคราะห์ ความอุปถัมภ์กันและกัน
พิจารณาโดยความรู้สึกในอารมณ์
พิจารณาโดยการจำแนกปัจจัยของธาตุนั้นๆ

❁ วจนถโต

การเจริญกรรมฐาน ซึ่งเป็นการปฏิบัติธรรม เกิดขึ้นจากการศึกษา การฟัง ในเบื้องต้นทั้งหมดจะได้ก็ด้วยการเข้าใจ ถ้อยคำ

ลมหายใจเกิดจากจิต

จิตเกิดขึ้น จะผลักให้จิตตชรูปเป็นไปอยู่ ถ้ามหายใจหมด ก็สันนิษฐานได้ว่าจิต จุตและปฏิสนธิเปลี่ยนภาพแล้ว

ชีวิตของหมู่สัตว์ทั้งหลายเนื่องด้วยดิน น้ำ ไฟ ลม เวลาผลักออกมาให้เห็น เป็นรูปที่เกิดจากกรรม รูปที่เกิดจากจิต รูปที่เกิดจากอตุ รูปที่เกิดจากอาหาร

❁ กลาปโต

พิจารณาด้วยความเป็นกลาป



มังสหทย ประกอบด้วย

กลุ่มที่ ๑ ปฐวีธาตุ อาโปธาตุ วาโยธาตุ เตโชธาตุ
สี กลิ่น รส โอชะ กายปสาท ชีวิตรูป

กลุ่มที่ ๒ ปฐวีธาตุ อาโปธาตุ วาโยธาตุ เตโชธาตุ
สี กลิ่น รส โอชะ ภาวรูป ชีวิตรูป

กลุ่มที่ ๓ ปฐวีธาตุ อาโปธาตุ วาโยธาตุ เตโชธาตุ
สี กลิ่น รส โอชะ หทย ชีวิตรูป



ในทุกอนุของร่างกายมี อวินิพโกครูป มีมหาภูตรูป และมี อุปาทายรูป เป็นกลาป เป็นกลุ่มๆ แยกดับอยู่ตลอดเวลา

❁ จุนน โโต

พิจารณาด้วยความเป็นของละเอียดเล็ก

หากเรานำกายนี้ขนาดปานกลาง ไปปั่นจนแหลกละเอียด เป็นผงปริมาณ ตวงออกมาแล้วจะได้ประมาณ ๒๐-๓๐ ลิตร รูปร่างลักษณะที่ปรากฏเพราะอาโปธาตุนี้มีอิทธิพลมาก ทำให้เกาะกุมเห็นเป็นขา เห็นเป็นกระดูก เห็นเป็นศิรชะแล้ว บัญญัติชื่อเรียกกันไป มีเตโชธาตุคอยเลี้ยงรักษา วาโยธาตุ ค้ำจุน

❁ ลักษณะอิโต

เมื่อพิจารณาก็จะเห็น การทำกิจของธาตุเหล่านี้ หากไม่เห็นการทำกิจ ของธาตุทั้ง ๔ ก็จะเป็น ตัวเราเข้าไปยึดว่าเรา เป็นผู้กระทำ

ปฐวีธาตุ

ความแข็ง หนัก เป็นลักษณะ

เป็นที่ตั้งแห่งรูปอื่นๆ เป็นกิจ

มีการรองรับรูปอื่นๆเป็นอาการปรากฏ

อาโปธาตุ

มีความไหลเกาะกุม เป็นลักษณะ

ทำให้รูปอื่นๆเจริญขึ้นเป็นกิจ

มีการรวมรูปอื่นๆให้เป็นกลุ่มเป็นก้อน เป็นอาการปรากฏ

เตโชธาตุ

มีความอุ่นความร้อนเป็นลักษณะ

ทำให้รูปอื่นๆมีความสุข แก่ ไม่น่าเป็นกิจ

มีการทำให้รูปอื่นๆอ่อนนุ่มเป็นอาการปรากฏ

วาโยธาตุ

มีการอุดหนุนรูปอื่นๆให้ตั้ง มีการชักดึงรูปอื่นๆ เป็นลักษณะ

มีการเคลื่อนไหวพัดไปมาเป็นอาการปรากฏ

❁ สมุฏฐาน

ในธาตุทั้ง๔๒ ว่า
อาหารใหม่ อาหารเก่า หนอง ปัสสาวะ
เกิดจาก **อุตุเท่านั้น**

น้ำตา เหงื่อ น้ำมูก น้ำลาย
เกิดจาก **อุตุ จิต**

ปากจกเตโช
เกิดจาก **กรรมเท่านั้น**
เป็นตัวหล่อเลี้ยงชีวิตเหมือนชีวิตรูป
ถ้าการย่อยดี แม้อาหารเพียงเล็กน้อยก็สามารถ
กลั่นเอาวิตามินสารอาหารมาได้มาก ผิวจะดี

สมหทัยใจเข้าออก
เกิดจาก **จิตเท่านั้น**
หากได้ปฐมฌาน ทุตติยฌาน ตติยฌาน ลมหายใจก็
จะแผ่วเบาลงเรื่อยๆ
พอถึง จตุตถฌาน ลมหายใจก็จะดับ
อุเบกขา เอกัคคตา มีความละเอียดมาก ไม่ต้องให้
ลมหายใจปรุงแต่งกายนี้เลย

❁ นานาตุตเอกตุตโต

แม้ลักษณะต่างกัน แต่ถ้าว่าโดยสามัญญลักษณะ
เกิดขึ้น ตั้งอยู่ ดับไปเหมือนกัน
ว่าโดยธรรมนิยามแล้วเกิดดับเหมือนกัน
ให้พิจารณาความต่างและความเหมือน

❁ วินิพ โภค

พิจารณาโดยการแยกกันได้และแยกกันไม่ได้

๑ ช้อนิ้ว	เท่ากับ ๗ เมล็ดข้าวเปลือก
๑ เมล็ดข้าวเปลือก ธัญญาต	เท่ากับ ๗ อูกา (ตัวเหา)
๑ อูกา	เท่ากับ ๗ ลิกขา (ไข่เหา)
๑ ลิกขา	เท่ากับ ๓๖ รถเรณู (ฝุ่นละอองรถ)
๑ รถเรณู	เท่ากับ ๓๖ ตัซซารี (ที่เกิดจากอณู)
๑ ตัซซารี	เท่ากับ ๓๖ อณู (ฝุ่นละเอียดที่สุด)
๑ อณู	เท่ากับ ๓๖ ปริมาณ
๑ ปริมาณ	เท่ากับ อวินิพ โภครูป ๘

อวินิพ โภครูป

ไม่สามารถแยกจากกันได้ ไม่สามารถเห็นได้ด้วยตาเนื้อ เห็นได้
ด้วยตาปัญญา

ธาตุทั้งหลายทรงอยู่ในกายนี้

สักวันหนึ่งเราจะต้องมองเห็นความจริงนี้ให้ได้

สรุป



เมื่อสามารถเข้าไปเห็นบรรดาธาตุเหล่านั้นแล้ว ก็สามารถเข้าไปเห็นลักษณะ เห็นกิจ เห็นอาการปรากฏ ก็ จะเห็นความต่างกัน กิจจขณะก็จะแตกออก



เมื่อธาตุดิน น้ำ ไฟ ลม เกิดขึ้นมา บรรดาธาตุทั้งหลาย ทุกกลุ่มกลายก็จะแตกตัว เมื่อปัญญาที่มีกำลังของสมาธิ ไปเห็นการแตกตัวของธาตุเหล่านี้ตามความเป็นจริงแล้ว ก็จะเกิดความสะดุ้งสะเทือนว่า แต่ก่อนเราเห็นเป็นแห่ง แต่ตอนนี้เห็นการแตกตัวจริงๆ แท้ที่จริงถูกปิดบังไว้ด้วยสันตติ คือการสืบทอดของรูปธรรมเหล่านี้ ปิดบังญาณปัญญาไว้ ทำให้เราหลง ยึดติดความเป็นแห่ง ด้วยความไม่สลายไป คิดว่ามันมีอยู่และมั่นคง



เมื่อไปเห็นสันตติเปิดเผยออกมา ฆนะ การเป็นแห่ง เป็นกลุ่ม เป็นก้อนก็ถูกทำลายออกมา ความยินดีความเพลิดเพลินในกายนี้ ในธาตุเหล่านี้ ก็จะหายไปได้ระดับหนึ่ง

เมื่อมนสิการใส่ใจไปจนไปเห็นสมุหะ ก้อนธาตุแต่ละก้อนที่แตกตัวไป เป็นอวินิพ โภครูปที่รวมตัวกันเป็นก้อน ก็สามารถไปเห็นการทำกิจ ลักษณะ อาการปรากฏ เห็นว่าแต่ละธาตุแตกต่างกัน แต่ก่อนเห็นลักษณะหยาบๆ แต่ต่อมาไปเจาะเห็นลักษณะโดยละเอียด จริงๆแล้ว มันแยกจากกันไม่ได้แต่แยกพิจารณาได้ แต่ละธาตุต่างกัน โดยลักษณะการทำกิจ อาการปรากฏ แต่เหมือนกัน โดยการเกิดขึ้น ตั้งอยู่ และดับไป เป็นสามัญลักษณะ ก็ไปเห็นโดยความเป็นกลาย สมุหฆนะ กิจจขณะก็แตกออก

บัญญัติทั้งหลายแตกออก ปรมัตถธรรมปรากฏ

เป็นสุญญตาจริงๆ เป็นนิสสติดนิชชีวะ เป็นแต่สภาวะธรรม ปัญญาที่เข้าไปเห็น เรียกว่า รูปปริจเฉท ต่อมาก็ต้องเจาะไปที่อุปาทายรูปต่อ ก็เลสสภปรกทั้งหลายก็จะหลุดได้